

L'actu

Communauté de communes Loire Layon Aubance



ÇA BOUGE

SAVEZ-VOUS PLANTER DES HAIES ?

Trois journées de plantation pour sensibiliser les plus jeunes aux enjeux climatiques et à la biodiversité
p.5



INITIATIVES

UN TERRITOIRE EN MOUVEMENT

Routes, digues, réseaux : des travaux pour améliorer votre cadre de vie
p.10-11



DANS LES COULISSES

AU CŒUR DE LA CRUE :

LA FORCE DU COLLECTIF

De la vigilance à la reconstruction, retour sur une gestion de crise maîtrisée
p.12-13



RENCONTRE AVEC VOS ÉLUS

Lors des élections municipales de mars dernier, vos votes ont porté une nouvelle équipe à la tête de la Communauté de communes Loire Layon Aubance. Une équipe fortement redessinée, avec 37 nouveaux conseillers communautaires sur 53, dont certaines et certains exerçant là leur premier mandat politique. Au passage, la parité a souffert d'une moindre présence des femmes en tête de listes, entraînant une diminution de la représentativité féminine. Situation partiellement rééquilibrée par l'intégration de cinq femmes (trois vice-présidentes et deux conseillères déléguées) au sein du bureau communautaire.

Sous la houlette de son président Jacques Genevois, élu par le conseil le 23 avril dernier (lire l'interview page 9), cette nouvelle équipe va s'attacher à poursuivre l'écriture et la mise en œuvre du projet de territoire porté depuis 2017 par la Communauté de communes Loire Layon Aubance. En plaçant résolument son mandat sous le signe de la démocratie participative et de la consultation citoyenne, comme en témoigne la création d'une vice-présidence dédiée à l'action participative.

> Découvrez vos élus pages 6 à 9

SUIVEZ LE MOUVEMENT



LOIRE LAYON AUBANCE

DANS VOS YEUX !

Rencontre avec Nathalie et Geoffroy, habitants de St Germain-des-Prés

P3**P8****INITIATIVES**

Des travaux pour sécuriser, moderniser et préparer l'avenir

ÇA BOUGE !

Les actus flash

P4**P12****DANS LES COULISSES**

Crue : retour sur une mobilisation exemplaire

TRANSITIONS

De nouveaux élus au service du territoire

P6**P14****NOS COMMUNES EN MOUVEMENT**

Repair cafés : réparer ensemble pour consommer autrement

P15**AGENDA**

Nos prochains moments forts !

Jacques Genevois,
Président

((: Édito :))

Un nouveau chapitre s'ouvre pour notre territoire

Chères habitantes, chers habitants,

À l'aube d'un nouveau mandat, c'est avec une détermination renouvelée que je m'adresse à vous comme nouveau président de notre Communauté de communes Loire Layon Aubance.

Je souhaite tout d'abord rendre hommage à Philippe Cesbron, ancien maire délégué de Rablay-sur-Layon et vice-président à la transition écologique et climatique, disparu prématurément en avril dernier. Son engagement et sa vision ont profondément marqué notre communauté, et sa capacité à fédérer autour de projets communs a été un moteur essentiel de notre développement collectif.

Ma reconnaissance s'étend également à Marc Schmitter ainsi qu'à l'ensemble des équipes qui, par leur professionnalisme et leur mobilisation constante, ont permis à notre collectivité de franchir des jalons importants depuis sa création en 2017. Notre parcours collectif, guidé par des valeurs de solidarité et de responsabilité, a construit une identité forte et résolument tournée vers l'avenir.

La Communauté de communes arrive aujourd'hui à un tournant, comparable à l'adolescence : une collectivité en pleine croissance, qui gagne en maturité et s'apprête à relever de nouveaux défis. Les enjeux de transformation qui se présentent à nous sont multiples : environnementaux, démographiques, économiques mais aussi sociaux. Ce contexte nous invite à adapter nos pratiques et à innover, pour relever ces défis majeurs tout en répondant aux attentes des habitantes et habitants.

Élu par vos conseillers communautaires, j'appuierai mon engagement sur une expérience professionnelle et politique riche, un attachement profond à la vie locale et associative, ainsi qu'aux valeurs humaines et familiales qui constituent le socle de mon implication quotidienne.

Je crois fermement à la force du collectif, au dialogue, à la coopération et à la recherche du consensus pour bâtir l'avenir de notre territoire. J'invite chacun et chacune d'entre vous à participer activement à la construction d'un projet commun, durable et ambitieux.

Notre feuille de route s'articulera autour de plusieurs axes stratégiques incontournables pour renforcer notre action intercommunale et consolider l'ambition qui nous anime : la mutualisation des moyens et des compétences, le développement de l'expertise, l'innovation et une communication ouverte et transparente.

En conclusion, je réaffirme notre volonté collective d'aller plus loin ensemble. Poursuivons et amplifions la dynamique commune, au service de toutes et tous, pour que Loire Layon Aubance demeure un territoire d'avenir, solidaire, attractif et innovant.

Jacques Genevois, Président

Édité par la Communauté de communes Loire Layon Aubance / Directeur de la publication : Jacques Genevois, Président
 Rédactrice en chef : Géraldine Delourmel, Directrice générale des services / Rédaction : Christophe de Bourmont, journaliste et Coline Guérin, responsable communication, avec la participation des services communautaires / Photos : Communauté de communes, sauf mention contraire / Conception graphique et mise en page : Lug création, Val du Layon / Impression : Goubault Imprimeur (certifiée ISO 14001, ISO 9001, Imprim'Vert, PEFC et FSC), La Chapelle-sur-Erdre / Distribution : Alise services, Muges-sur-Loire et Initiatives Emploi, Lys-Haut-Layon, entreprises d'insertion / Tirage : 28 100 exemplaires / Dépôt légal à parution : ISSN 3174-1688
 (Le magazine Loire Layon Aubance est distribué dans toutes les boîtes aux lettres, y compris Stop Pub (4 numéros par an tous les 3 mois).
 Si toutefois vous ne le recevez pas, merci de nous le signaler en adressant un e-mail à communication@loirelayonaubance.fr en indiquant vos nom, prénom et adresse complète.

Dans VOS yeux !

Chaque numéro, un habitant, chef d'entreprise, usager... nous parle de Loire Layon Aubance

“ Nous ne savions pas combien de temps cela allait durer ”



Ce n'est pas le premier épisode de crue que vous rencontrez, mais peut-être le plus intense ?

Geoffroy : En effet, nous vivons depuis vingt ans dans la région, donc nous sommes habitués aux variations de la Loire. Lorsque nous avons acheté ici, nous avons interrogé les « anciens » : de mémoire d'habitant, il n'y avait jamais eu d'eau dans les maisons, même lors des crues de 1982. Nous étions donc plutôt sereins.

Nathalie : C'est tout de même la première fois que nous avons vu l'eau atteindre le bourg ! Et les « boires » situées dans les jardins de nos voisins débordaient. La montée était rapide et continue, plusieurs centimètres par jour. Ça a un côté inexorable, on se demande quand ça va s'arrêter. Surtout en voyant les hélicoptères tourner et les agents de la Communauté de communes poser les batardeaux sur la digue... Nous sentions bien le côté exceptionnel. Mais nous ne nous attendions pas à être évacués.

Comment avez-vous été informés, avant et pendant les opérations ?

Nathalie : Nous recevions des alertes chaque jour sur nos téléphones, via l'application Intramuros qui relayait les informations de la préfecture. Le jeudi, on nous a demandé de préparer nos affaires en vue d'une éventuelle évacuation... et le vendredi, nous avons reçu un message nous conseillant de partir dans les 24 heures et nous indiquant des points de chute, en l'occurrence la salle communale. La mairie a aussi appelé toutes les personnes âgées et isolées.

Comment s'est déroulée cette évacuation ?

Geoffroy : Nous avons mis nos affaires en sécurité sur des parpaings au rez-de-chaussée, tout en sachant que si la digue cédait, cela ne suffirait pas ! C'est là que nous avons pris conscience de notre dépendance vis-à-vis de cet ouvrage... Puis nous sommes partis chez des amis qui étaient en vacances et nous ont gentiment prêté leur maison. Il y a eu une très belle solidarité entre les habitants.

Nathalie : Nous ne savions pas combien de temps ça allait durer. Au début nous étions optimistes, pensant que ça commencerait à descendre au bout de deux ou trois jours... mais nous ne sommes rentrés chez nous que le vendredi suivant. C'était le soulagement : l'eau n'est pas montée jusqu'à la maison, même si ça n'est pas passé loin.

Vous êtes-vous sentis accompagnés par les pouvoirs publics durant cette période ?

Nathalie : Oui, nous avons vu les agents surveiller la digue et réaliser des interventions, nous étions bien informés et des interlocuteurs de la mairie sont même venus recenser les personnes qui partaient et celles qui restaient « à leurs risques et périls ». Donc nous comprenions bien l'esprit de précaution qui les animait. Ça a juste été un peu long d'attendre les signes de décrue sans avoir d'autres nouvelles...

Geoffroy : La mairie a organisé ensuite une réunion publique pour débriefer. Pour moi, cet épisode pose la question de la prévention et de l'entretien régulier des digues. C'est une attente légitime de la part des contribuables, surtout avec le changement climatique et l'augmentation des épisodes extrêmes. Cela nécessite une réelle prise en compte de la part des instances politiques : c'est un point sur lequel nous allons être avides d'informations !

Nathalie Viaud, 46 ans, est psychologue au sein de l'association APF France Handicap. Son conjoint **Geoffroy, 49 ans,** est responsable filières végétales du réseau Biocoop. Parents de deux ados de 14 et 17 ans, ils habitent depuis dix ans une charmante maison ancienne à quelques dizaines de mètres de la levée de Loire, dans un hameau de Saint-Germain-des-Prés. Domicile qu'ils ont dû évacuer temporairement durant les crues de février dernier.

À propos des évacuations préventives

397 foyers ont été appelés à évacuer préventivement du 21 au 27 février, sur les communes de Saint-Germain-des-Prés, Champtocé-sur-Loire, La Possonnière et Saint-Georges-sur-Loire. Cette décision a été prise par la Communauté de communes, en accord avec la préfecture, compte tenu du niveau de la Loire et de la pression subie par la digue.

Les maires des quatre communes ont été réunis pour leur permettre de coordonner l'information aux habitants et les opérations d'évacuation et d'hébergement temporaire.

FAVORISER L'ÉVEIL ARTISTIQUE DES TOUT-PETITS

Dans le cadre de sa mission de soutien à la qualité des modes d'accueil, le service petite enfance déploie des actions visant à enrichir les compétences des professionnels et à accompagner leurs projets pédagogiques. Ces initiatives s'appuient notamment sur la programmation culturelle annuelle élaborée par le CLEA (Contrat Local d'Education Artistique).

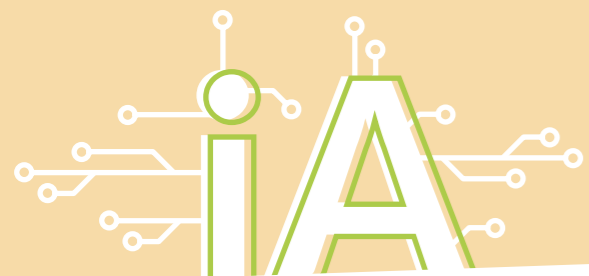
Cette année, la proposition s'est construite autour de la thématique du papier, matériau accessible et propice à la créativité, et s'est articulée autour de trois temps forts :

- Une demi-journée de sensibilisation et d'expérimentation pour les professionnels de l'accueil petite-enfance, avec l'artiste plasticienne Anne Blon (de l'association angevine Toile d'éveil) ;
- Quatre ateliers d'exploration créative pour les enfants, animés par Anne Blon et les professionnels, permettant à ces derniers de mettre en pratique les approches découvertes ;
- Huit représentations du spectacle « Sous la table » de la compagnie Les Zerkiens, jouant avec les ombres et la lumière, suivies d'un temps de « labo » invitant les enfants à expérimenter librement.

13 professionnels, 122 tout-petits et 32 adultes accompagnants ont pu profiter de ce dispositif, qui affirme l'éveil artistique et culturel comme un levier essentiel du développement de nos enfants.



UNE CONFÉRENCE POUR MIEUX COMPRENDRE L'INTELLIGENCE ARTIFICIELLE



Comment fonctionne-t-elle ?

Comment s'en servir ?

Et avec quelles conséquences ?

Le 15 septembre 2026 à 19 h, participez à une soirée d'information animée par Audric Gueidan, explorateur et vulgarisateur de l'IA. Il vous apportera des clés de compréhension concrètes et accessibles pour mieux appréhender ces outils innovants et leurs enjeux.

Salle La Gabarre, située dans Le Ponton, 15 rue de Landeronde, La Possonnière

Pour plus d'informations : rendez-vous sur le site internet de la Communauté de communes : www.loire-layon-aubance.fr, ou contactez vos conseillers numériques : mediation.numerique@loirelayonaubance.fr

SOIRÉE GRATUITE et ouverte à tous

DES COUPS DE POUCE POUR VOS DÉPLACEMENTS DOUX

En 2026, la Communauté de communes Loire Layon Aubance continue d'accorder son soutien aux habitants qui choisissent des modes de transport moins polluants :

COVOITURAGE

Chaque nouvel utilisateur de l'application BlaBlaCar Daily se verra offrir ses 10 premiers trajets domicile-travail de plus de 5 km, au départ ou à destination d'une commune du territoire.

Plus d'informations sur : www.loire-layon-aubance.fr, rubrique VIVRE & HABITER > Seniors > Soutien aux aidants



VÉLO À ASSISTANCE ÉLECTRIQUE (VAE)

Une subvention est dédiée aux habitants qui souhaitent s'équiper d'un VAE, idéal pour réduire l'usage de la voiture, malgré un coût à l'achat parfois élevé.

Cette aide est soumise à conditions.

Retrouvez toutes les informations sur : www.loire-layon-aubance.fr, rubrique VIVRE & HABITER > Transports > Subvention vélo à assistance électrique

VOUS ACCOMPAGNEZ UN PROCHE ÂGÉ ? PENSEZ À VOUS ACCORDER DES MOMENTS DE RÉPIT

Pour permettre aux aidants de « souffler » régulièrement, de se sentir moins seuls et de restaurer leur énergie, le CLIC Loire Layon Aubance et la plateforme de répit et d'accompagnement La Buis's'aidance organisent toute l'année de nombreux temps de soutien : « rendez-vous des aidants » récurrents, sorties collectives, soutien psychologique individuel, mais aussi des ateliers socio-esthétiques, bien-être, relaxologie...

Toutes ces actions sont gratuites et réservées aux aidants.



Téléchargez le programme complet sur le site de la www.loire-layon-aubance.fr, rubrique VIVRE & HABITER > Seniors > Soutien aux aidants

Inscriptions auprès du CLIC : 02 41 80 68 13 – clic@loirelayonaubance.fr



PLANTER DES HAIES POUR SENSIBILISER LES JEUNES GÉNÉRATIONS À LA PRÉSERVATION DE LA BIODIVERSITÉ

Véritables concentrés de biodiversité, surtout lorsqu'elles sont anciennes et variées, les haies constituent des corridors écologiques indispensables à la faune. Elles participent à la régulation de l'eau, protègent les sols de l'érosion et jouent un rôle important dans la lutte contre le réchauffement climatique. La régression de ce patrimoine naturel essentiel se poursuit et 70% des haies ont disparu en France depuis 1950.

Pour sensibiliser les jeunes citoyens à l'importance de restaurer ces écosystèmes, trois journées de plantation de haies ont été organisées en février dernier par la Communauté de communes Loire Layon Aubance, avec la participation des écoles de Rochefort-sur-Loire, Saint-Germain-des-Prés et Champocé-sur-Loire, et en partenariat avec la Fédération des chasseurs de Maine-et-Loire, dans le cadre du dispositif national Sensibilis'Haie.

Au-delà des gestes techniques de plantation, les élèves ont appris à reconnaître les essences locales et ont découvert leur rôle pour la faune. Cette expérience pédagogique les sensibilise aux enjeux environnementaux et les incite à devenir des acteurs de la transition écologique.



Pour en savoir plus : www.loire-layon-aubance.fr/actualites/savez-vous-planter-des-haies/



ANJOU'R & NUIT : BIENTÔT LE MOMENT DE S'INSCRIRE !

Anjou'R & Nuit, événement organisé par l'Office de tourisme Destination Anjou Vignoble et Villages, propose une découverte originale des sentiers du territoire à travers des parcours de trail et de marche en pleine nature, ponctués d'animations culturelles et artistiques et de dégustations de produits locaux. Avec 4 000 participants en 2025, dont 30% de coureurs venus des régions voisines, ce rendez-vous ouvert à tous, débutants comme confirmés, s'impose désormais comme un incontournable.

LA 4^E ÉDITION se déroulera les 3 et 4 octobre 2026

Au programme : deux trails semi-nocturnes le samedi au départ du Château de Brissac et plusieurs trails et randonnées le dimanche au départ du Château de Serrant. Cette année, une nouveauté récompensera les vainqueurs !



Les inscriptions seront ouvertes dès juillet sur : anjou-vignoble-villages.com/anjou-r-nuit/



DES ÉLUS ENGAGÉS À VOS CÔTÉS

Fortement renouvelée, la nouvelle équipe communautaire entend placer l'écoute, la coopération et l'action au cœur du mandat. Découvrez les femmes et les hommes engagés pour accompagner les transitions, renforcer les solidarités et préparer l'avenir du territoire.

André ALLARD
Conseiller communautaire
Terranjou

Bertrand BABIN
Conseiller communautaire
Blaison-Saint-Sulpice

Marc BAINVEL
Membre du Bureau
Les Garennes-sur-Loire

Patrice BELLÉGO
Vice-président délégué
aux ressources internes
Les Garennes-sur-Loire

Jean-Louis BELLIAUD
Conseiller communautaire
Chalennes-sur-Loire

Nicolas BENETTA
Membre du Bureau
Saint-Germain-des-Prés

Yves BERLAND
Vice-président délégué
au petit cycle de l'eau
Chaufefonds-sur-Layon

Mathieu BORDERON
Vice-président délégué
au grand cycle de l'eau,
à la biodiversité et aux
espaces naturels
Champtocé-sur-Loire

Manuela BOURREAU
Conseillère communautaire
Bellevigne-en-Layon

Jacques BRÉBION
Membre du Bureau
Saint-Melaine-sur-
Aubance

Delphine CESBRON
Conseillère communautaire
Bellevigne-en-Layon

Michel CESBRON
Membre du Bureau
Mozé-sur-Louet

Martine CHAUVIN
Membre du Bureau
Beaulieu-sur-Layon

Virginie COCHET
Conseillère communautaire
Chalennes-sur-Loire

Martine COTTIER
Conseillère déléguée
aux voyageurs
Brissac Loire Aubance

Véronique DESLANDES
Conseillère déléguée
à la mobilité - Saint-
Melaine-sur-Aubance

Damién DEVANNE
Conseiller communautaire
Brissac Loire Aubance

Julie DURAND-FREMY
Conseillère communautaire
Rocheft-sur-Loire

Gregory FLORANCE
Conseiller communautaire
Brissac Loire Aubance

Yannick FRIBOULET
Conseiller communautaire
suppléant
Aubigné-sur-Layon

Laurent FROGER
Conseiller communautaire
Chalennes-sur-Loire

Jean-François GALISSON
Conseiller communautaire
Bellevigne-en-Layon

Marina GARNIER
Conseillère communautaire
Brissac Loire Aubance

Hubert GAUDIN
Conseiller communautaire
Saint-Georges-sur-Loire

Jacques GENEVOIS
Président
La Possonnière

Vannick GODIVEAU
Conseillère communautaire
Saint-Georges-sur-Loire

**Carole JOUIN-
LEGAGNEUX**
Vice-présidente déléguée
à la participation
citoyenne et à l'animation
du bloc local
Blaison-Saint-Sulpice

Jean-Luc KASZYNSKI
Membre du Bureau
Val du Layon

Maryline KERONCUFF
Conseillère communautaire
Mozé-sur-Louet

Florence LAROCHE
Conseillère communautaire
Brissac Loire Aubance

Didier LE GALL
Vice-président délégué
à l'aménagement
du territoire
Rocheft-sur-Loire

Alice LECLERC
Vice-présidente déléguée
à l'attractivité du territoire
Brissac Loire Aubance

Pascal LERMECHIN
Conseiller communautaire
suppléant
Saint-Jean-de-la-Croix

Eric LEROUGE
Conseiller communautaire
Brissac Loire Aubance

Betty LIMOUSIN
Conseillère communautaire
Chalennes-sur-Loire

Philippe MAILLART
Conseiller communautaire
Saint-Georges-sur-Loire

Maryvonne MARTIN
Conseillère communautaire
Terranjou

Annabelle MASBOU
Conseillère communautaire
La Possonnière

Michelle MICHAUD
Membre du Bureau
Bellevigne-en-Layon

Dominique NORMANDIN
Vice-président délégué
à la culture
Bellevigne-en-Layon

Murielle NUAUD
Conseillère communautaire
Denée

Céline OGER
Conseillère communautaire
Val du Layon

Nathalie PAPIN
Conseillère communautaire
Les Garennes-sur-Loire

Chloé PELÉ
Vice-présidente déléguée
à la transition écologique
Champtocé-sur-Loire

Manuel PERRAY
Membre du Bureau
Denée

Didier PETIT
Vice-président délégué aux
actions sociales
Beaulieu-sur-Layon

Rémi PEZOT
Conseiller communautaire
Val du Layon

William POISSONNEAU
Vice-président délégué à la
maintenance du patrimoine
communautaire
Chalennes-sur-Loire

Pierre ROBÉ
Conseiller délégué au
tourisme - Aubigné-sur-Layon

Jean-Louis ROULET
Membre du Bureau
Terranjou

Mathieu ROUSSEL
Membre du Bureau
Brissac Loire Aubance

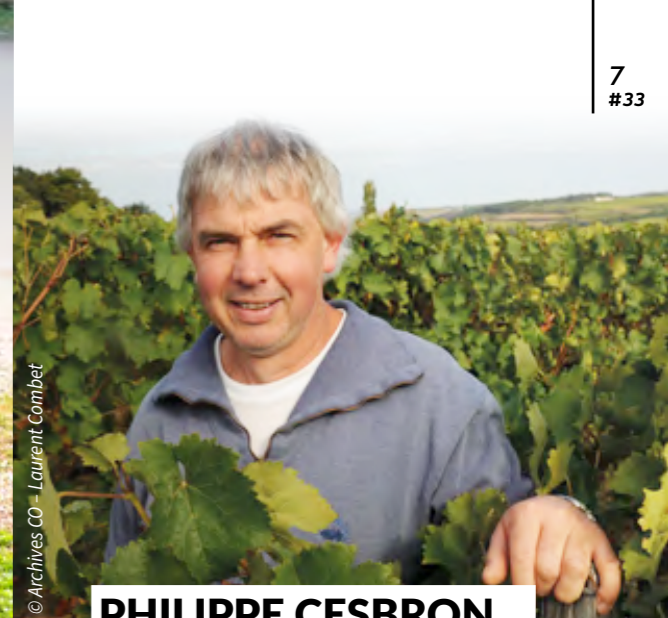
Anthony THIERRY
Conseiller communautaire
suppléant
Chaufefonds-sur-Layon

Marylène TOUSSAINT
Conseillère communautaire
Saint-Germain-des-Prés

Hugues VAULERIN
Membre du Bureau
Saint-Jean-de-la-Croix

Marie-Annick VITTAZ
Conseillère communautaire
Les Garennes-sur-Loire

Rudy WEDLARSKI
Conseiller communautaire
Brissac Loire Aubance



© Archives CO - Laurent Combet

PHILIPPE CESBRON, UN ENGAGEMENT AU SERVICE DU TERRITOIRE

L'ensemble des élus, élus, collaboratrices et collaborateurs de la Communauté de communes Loire Layon Aubance rend hommage à Philippe Cesbron, ancien maire délégué de Rablay-sur-Layon et vice-président à la transition écologique et climatique au sein de la Communauté de communes, disparu le 19 avril dernier.

Engagé de longue date, écologiste de la première heure et très attaché à l'action sociale, Philippe Cesbron était avant tout un humaniste. Il était convaincu que les transitions et les réformes ne peuvent se construire que collectivement, avec et pour les habitants.

Pour celles et ceux qui ont contribué à la construction de la Communauté de communes Loire Layon Aubance, il restera celui qui a su impulser et porter le territoire sur la voie de la transition écologique, avec la volonté et la force tranquille de celui qui a une conviction chevillée au corps et qui arrive à la faire partager, dans le consensus et sans brusquer.

Homme de conviction animé d'un esprit communautaire, impliqué, bienveillant, intègre, généreux, ouvert, curieux de tout et toujours souriant, Philippe Cesbron était admiré et respecté de tous pour ses qualités humaines, et en particulier de celles et ceux qui ont eu le bonheur de travailler à ses côtés.

Son action et son souvenir perdureront longtemps au sein de la Communauté de communes Loire Layon Aubance.

**PROCHAINE RÉUNION DU
CONSEIL COMMUNAUTAIRE**
Jeudi 9 juillet 19h30 sur le site
de Thouarcé 2 rue Jacques du Bellay
à Bellevigne-en-Layon



RENCONTRE AVEC JACQUES GENEVOIS, NOUVEAU PRÉSIDENT DE LA COMMUNAUTÉ DE COMMUNES LOIRE LAYON AUBANCE

des agents ou des habitants. L'essentiel est ensuite de pouvoir échanger, débattre et construire ensemble les choix les plus justes pour le territoire.

Quelle est votre vision pour la Communauté de communes Loire Layon Aubance à l'horizon de votre mandat ?

Aujourd'hui âgée de 9 ans, la Communauté de communes doit passer de l'enfance à l'adolescence. Après le temps de la construction, vient celui de l'affirmation et de la maturité. Notre territoire dispose de puissants vecteurs d'identité culturels, sportifs et touristiques... il doit encore renforcer certains axes stratégiques : mutualiser davantage nos moyens, développer une expertise fine sur les grands enjeux, encourager l'innovation et renforcer la coopération entre les communes et la Communauté de communes. L'objectif est de partager les bonnes pratiques, améliorer les services rendus aux habitants et préserver la solidarité territoriale qui fait la force de la Communauté de communes.

Quelles seront vos principales priorités à court et moyen termes ?

L'urgence environnementale et climatique, le vieillissement de la population, l'organisation du développement du territoire, la solidarité territoriale et le soutien à l'offre de service aux habitants. Sur ce dernier point, même si les maisons France Services fonctionnent bien, nous devons compenser le recul des services publics et la dématérialisation des démarches en maintenant du contact de proximité, notamment pour les personnes âgées et fragiles. Nous devons également agir sur des enjeux majeurs comme l'adaptation de l'habitat, le maillage de l'offre de soins ou encore l'accueil des jeunes ménages.

Quelle importance allez-vous accorder à la consultation et à la participation des citoyens ?

Ce sera l'un des socles de ce mandat ! Nous avons créé une vice-présidence dédiée à la démocratie participative et à l'animation du bloc local. C'était une préconisation du conseil de développement, émanation de citoyens du territoire. C'est maintenant chose faite, et cela va profiter au quotidien des habitants.

Quel est votre parcours personnel, professionnel et politique ?

J'ai 64 ans, j'ai travaillé dans l'animation culturelle, la communication puis l'enseignement en lycée agricole, jusqu'à ma retraite fin 2024. Mon épouse est enseignante à Angers, et nos deux fils vivent à Angers et à Toulouse. Nous habitons à La Possonnière depuis 1992. Très investi dans la vie locale, j'ai été élu comme adjoint à la culture, aux sports et à la communication à La Possonnière en 2008, avant d'en devenir maire de 2014 à 2026. J'ai également occupé différentes vice-présidences à la Communauté de communes Loire Layon Aubance, présidé Villages en scène durant 12 ans et contribué à l'office de tourisme. Passionné de sport, particulièrement le rugby, je crois aux valeurs de partage, d'écoute et de solidarité, de travail en équipe et d'effort collectif.

Que souhaitez-vous incarner en tant que président ?

Je veux être un initiateur. Je m'inscris dans une logique d'animation, d'écoute et de co-construction. La Communauté de communes Loire Layon Aubance est un projet collectif porté par 19 communes, pour gérer ensemble certaines compétences. Les orientations et les décisions que nous prenons aujourd'hui façonneront notre vie de demain : elles engagent donc notre responsabilité collective. Toutes les idées ont leur place, qu'elles viennent des élus,

Quel est votre parcours personnel, professionnel et politique ?

J'ai 64 ans, j'ai travaillé dans l'animation culturelle, la communication puis l'enseignement en lycée agricole, jusqu'à ma retraite fin 2024. Mon épouse est enseignante à Angers, et nos deux fils vivent à Angers et à Toulouse. Nous habitons à La Possonnière depuis 1992. Très investi dans la vie locale, j'ai été élu comme adjoint à la culture, aux sports et à la communication à La Possonnière en 2008, avant d'en devenir maire de 2014 à 2026. J'ai également occupé différentes vice-présidences à la Communauté de communes Loire Layon Aubance, présidé Villages en scène durant 12 ans et contribué à l'office de tourisme. Passionné de sport, particulièrement le rugby, je crois aux valeurs de partage, d'écoute et de solidarité, de travail en équipe et d'effort collectif.

Pourquoi vous êtes-vous porté candidat à la présidence de la Communauté de communes ?

Pour poursuivre ce que nous avons commencé à construire. Comme vous le savez,

“ Je veux être un initiateur.
Je m'inscris dans une logique d'animation,
d'écoute et de co-construction. ”

LE PRÉSIDENT, SES VICE-PRÉSIDENTS ET CONSEILLERS DÉLÉGUÉS



Jacques GENEVOIS
Président
La Possonnière



Alice LECLERC
Vice-présidente déléguée
à l'attractivité du territoire
Brissac Loire Aubance



Patrice BELLÉGO
Vice-président délégué
aux ressources internes
Les Garennes-sur-Loire



Carole JOUIN-LEGAGNEUX
Vice-présidente déléguée
à la participation citoyenne
et à l'animation du bloc local
Blaison-Saint-Sulpice



Yves BERLAND
Vice-président délégué
au petit cycle de l'eau
Chaufonds-sur-Layon



Chloé PELÉ
Vice-présidente déléguée
à la transition écologique
Champocé-sur-Loire



Mathieu BORDERON
Vice-président délégué au grand
cycle de l'eau, à la biodiversité
et aux espaces naturels
Champocé-sur-Loire



Didier LE GALL
Vice-président délégué
à l'aménagement du territoire
Rochefort-sur-Loire



William POISSONNEAU
Vice-président délégué à
la maintenance du
patrimoine communautaire
Chalonnnes-sur-Loire



Dominique NORMANDIN
Vice-président délégué
à la culture
Bellevigne-en-Layon



Didier PETIT
Vice-président délégué
aux actions sociales
Beaulieu-sur-Layon



Pierre ROBÉ
Conseiller délégué au tourisme
rattaché à l'attractivité
Aubigné-sur-Layon



Véronique DESLANDES
Conseillère déléguée à la mobilité
rattachée à l'aménagement
Saint-Melaine-sur-Aubance



Martine COTTIER
Conseillère déléguée aux voyageurs
rattachée aux actions sociales
Saint-Melaine-sur-Aubance

Téléchargez
le trombinoscope
des élus





PRÈS DE CHEZ VOUS : DES TRAVAUX POUR AMÉLIORER VOTRE CADRE DE VIE

Avec plus de 1 300 km de voirie et 915 km de réseaux d'assainissement (eaux pluviales et eaux usées), la Communauté de communes Loire Layon Aubance assure, tout au long de l'année, un programme soutenu d'entretien curatif et préventif. À cela s'ajoutent des travaux d'aménagement et de modernisation visant à améliorer les conditions de circulation et le cadre de vie. Cette carte présente les principaux chantiers en cours et à venir sur le territoire.



CHAMPTOCÉ-SUR-LOIRE

Aménagement de voirie

- Réaménagement de l'entrée nord de la commune (RD 219, Le Mîle, rue des Hauts Prés) et création d'une liaison douce vers le chemin du Clos Rouillé

Consolidation des digues

- Confortement de la digue de St-Georges-sur-Loire au droit de la RD15, création d'écrans étanches sur 800 m

CHALONNES-SUR-LOIRE

Assainissement

- Mise en séparatif des réseaux, secteur Courtils
- Renouvellement des réseaux avenue de la Gare

Aménagement de voirie

- Création et aménagement d'une voie douce entre le centre-ville et la gare
- Aménagement de la rue des Bords de Vihiers

Consolidation des digues

- Aménagement d'une levée le long de la Loire à la Margerie sur l'île de Chalennes

ROCHFORT-SUR-LOIRE

Assainissement

- Reconstruction de la station d'épuration
- Mise en séparatif des réseaux quartier Bazin-Bellay

Aménagement de voirie

- Création d'une voie cyclable à double sens entre Rochefort-sur-Loire et Savennières

VAL-DU-LAYON

Assainissement

- Mise en séparatif des réseaux à St-Lambert-du-Lattay

- Mise en séparatif des réseaux en amont du camping de St-Aubin-de-Luigné

Aménagement de voirie

- Aménagement de l'axe central du bourg de St-Aubin-de-Luigné, sécurisation des circulations douces et PMR, végétalisation, valorisation de la trame bleue et réadaptation du stationnement

LA POSSONNIÈRE

Assainissement

- Renouvellement des réseaux rue Vaureitres et amorce avenue du stade
- Renouvellement des canalisations dans le bourg

Aménagement de voirie

- Création d'un giratoire et d'une zone 30 rues de Bel-Air et de Coulaines, remise aux normes de l'arrêt de bus scolaire, aménagement de stationnement alterné

DENÉE

Assainissement

- Renouvellement des réseaux d'eaux usées du centre-bourg

Aménagement de voirie

- Réaménagement et végétalisation rue Haute Hallopeau et place de l'Église

LES GARENNES-SUR-LOIRE

Assainissement

- Réhabilitation des réseaux chemin des tartres à St Jean des Mauvrets

Aménagement de voirie

- Renouvellement du revêtement de la Grand'Rue à Juigné-sur-Loire, pose de ralentisseurs et création d'une zone 30, sécurisation des circulations cyclables

Consolidation des digues

- Confortement de la digue de Petit Louet au droit de la porte de la Touchetterie, renforcement de l'étanchéité en amont de la porte

LIMITE MÛRS-ERIGNÉ / LES PONTS-DE-CÉ

Consolidation des digues

- Confortement de la digue de Petit Louet au droit des portes des Mazeries, renforcement de l'étanchéité de part et d'autre des portes
- Confortement de la digue de Petit Louet au droit de la RD160, création d'épaulements filtrants pour traiter les fuites et stabiliser la digue face au risque d'érosion

LES PONTS-DE-CÉ

Consolidation des digues

- Confortement de la digue de Petit Louet en amont immédiat de l'autoroute A87, reconstitution d'une nouvelle digue sur 70 m

BLAISON-ST-SULPICE

Aménagement de voirie

- Aménagement paysager de carrefours et de la Montée de La Hutte, abaissement des vitesses et sécurisation des piétons

BRISSAC LOIRE AUBANCE

Assainissement

- Mise en séparatif des réseaux et construction d'une station d'épuration à Chemellier
- Renouvellement des réseaux et du collecteur Louis Moron à Brissac-Quincé
- Reconstruction de la station d'épuration à Vauchrézien, extension des réseaux pour le lotissement chemin de la Douanerie
- Amélioration de la station d'épuration à Saulgé l'Hôpital

Aménagement de voirie

- Sécurisation et amélioration des circulations douces, valorisation patrimoniale, redistribution du stationnement dans le centre-bourg de St Remy-la-Varenne
- Désimperméabilisation et végétalisation de la place de l'Église à St Saturnin-sur-Loire, création d'un parvis et redimensionnement des cheminements piétons

TERRANJOU

Assainissement

- Mise en séparatif des réseaux du lotissement de Fliné à Martigné-Briand
- Amélioration de la station d'épuration de Notre-Dame-d'Allençon

Aménagement de voirie

- Requalification de la rue Rabelais en route départementale à Martigné-Briand pour délester le centre-bourg du trafic poids-lourds, création d'un axe cyclable

AUBIGNÉ-SUR-LAYON

Assainissement

- Mise en séparatif des réseaux rue Nationale

BEAULIEU-SUR-LAYON

Assainissement

- Renouvellement des canalisations, branchement d'eaux usées et extension des réseaux sur les secteurs Bel-Air, rue de la Chapelle et Ronceray

Aménagement de voirie

- Traversée du bourg : fluidification de la circulation, sécurisation des modes de déplacement doux (piétons, cycles), valorisation patrimoniale

- Pose de bandes de résines en rives et en axe au lieudit Le Breuil pour souligner la traversée sur la route départementale

BELLEVIGNE-EN-LAYON

Assainissement

- Mise en séparatif des réseaux à Champ-sur-Layon

Aménagement de voirie

- Création d'un trottoir sur l'axe principal de Faveraye-Mâchelles, mise en place d'une zone 30, désimperméabilisation des sols et végétalisation
- Aménagement de la rue Artemieff



LES MILLE ET UNE FACETTES DE L'ENTRETIEN DE VOIRIE

En plus des projets structurants, les services techniques assurent de multiples missions d'entretien régulier, dont certaines sont peu connues du grand public. Cela comporte le maintien en état des routes, impactées par les conditions climatiques et par les évolutions d'utilisation (volume de trafic, type de véhicules) : étanchéité de surface, rebouchage des nids-de-poule, et si besoin réfection des couches structurales. Mais il y a aussi l'entretien des chemins, de la signalisation verticale et horizontale, le curage des fossés, le fauchage des accotements, le nettoyage des avaloirs, etc.

FACE AUX CRUES, UNE MOBILISATION COLLECTIVE

Le Maine-et-Loire a vécu une crue exceptionnelle en février dernier, avec des niveaux d'eau qui n'avaient pas été atteints depuis 30 ans. Les équipes techniques de la Communauté de communes Loire Layon Aubance se sont fortement mobilisées pour prévenir et sécuriser les habitants des communes concernées, limiter les dégâts puis remettre en état les espaces publics. Une mission qui s'inscrit dans la durée et la continuité.



Une surveillance efficace, des équipes préparées

Assurée par les équipes de la Communauté de communes, la surveillance des digues classées est pilotée par l'Établissement Public Loire (EPL). Elle repose sur une organisation qui adapte la surveillance selon les niveaux d'eau. Les observations remontées par les agents territoriaux, qui assurent de fréquents passages sur les ouvrages, peuvent conduire à des interventions d'urgence. Les équipes se forment régulièrement par des exercices en situation réelle, afin d'être opérationnelles le moment venu.

Grâce à cette vigilance constante et à ces entraînements préalables, l'épisode de crue a pu être géré efficacement et dans le calme.

Des interventions coordonnées

Cette situation exceptionnelle a également démontré l'intérêt de l'échelle intercommunale, qui permet de disposer des moyens nécessaires et de prendre des décisions rapides afin d'intervenir en solidarité auprès des communes touchées.

La cellule de crise intercommunale (voir encadré) a fonctionné en partenariat avec la cellule de crise départementale, notamment pour relayer les décisions préfectorales, réguler la circulation ou encore coordonner les évacuations préventives sur les communes de Blaison-Saint-Sulpice, Brissac Loire Aubance, Les Garennes-sur-Loire, Champtocé-sur-Loire, La Possonnière, Saint-Georges-sur-Loire et Saint-Germain-des-Prés, (voir « Dans vos yeux » page 3).

Un accompagnement au plus près des communes et de leurs habitants

Tout au long de l'épisode, une cinquantaine d'agents des services techniques de tous les secteurs de la Communauté de communes se sont mobilisés 7 jours sur 7 et 24 heures sur 24, dans un remarquable esprit d'entraide, pour accompagner les communes et leurs habitants, et ne laisser personne en situation de détresse :

- Approvisionnement en parpaings pour mettre les biens hors d'eau,
- Installation de passerelles de circulation surélevées,
- Mise en place des batardeaux,
- Conseils aux élus sur la gestion des risques et les mesures adaptées.



Michel Taillandier, responsable des services bâtiments & proximité du secteur 1 et habitant depuis son enfance à Champtocé-sur-Loire, témoigne.

Ça a été l'occasion de mettre en application sur le terrain les formations que nous recevons avec l'EPL, et de nous rendre compte qu'elles étaient bien adaptées. La circulation d'informations a été fluide et efficace entre tous les maillons de la chaîne de décision et la Communauté de communes a facilité la mise à disposition de personnels des autres secteurs. Enfin, nous avons eu de nombreux contacts avec les habitants, qui ont bien joué le jeu en nous indiquant les fuites observées par endroit, ce qui nous a permis d'agir avec plus de réactivité. Cela a donc été une expérience professionnelle et personnelle intense, mais formatrice !

AU CŒUR DE LA CELLULE DE CRISE



Caroline Lucas, chargée de la gestion des risques naturels et technologiques et de la gestion de crise, raconte.

Lorsque la crue est survenue, j'étais en train d'ajuster les procédures de gestion de crise de la Communauté de communes à la suite des exercices organisés par la préfecture en novembre 2025. Cet épisode a donc permis de les mettre en œuvre et de tester leur pertinence.

La cellule de crise intercommunale, regroupant le président, la directrice générale des services, l'adjoint au directeur des services techniques, le responsable de la GEMAPI (Gestion des Milieux Aquatiques et Prévention des Inondations) et moi-même, a très bien fonctionné. Nous avons pu établir des liens fluides et efficaces avec les maires et les services des communes, les agents techniques de la Communauté de communes, les veilleurs de digues, l'EPL, la préfecture et le département. Cela nous a permis de gérer la crise dans le calme et de façon sereine.

Je tiens d'ailleurs à souligner l'engagement total des agents du territoire, qui n'ont pas ménagé leurs efforts sur le terrain et se sont portés volontaires pour assurer les astreintes durant tout l'épisode.

Si elle a démontré l'efficacité de notre organisation, cette période intense va nous permettre de l'améliorer encore, en réglant par exemple la fréquence des points de crise et les modalités de partage des informations.

APRÈS LA CRUE : RÉPARER ET FIABILISER

La décrue constitue une période tout aussi intense, où les entreprises et les agents s'efforcent de remettre le plus vite possible les espaces publics en état d'usage : nettoyer la boue, récupérer les parpaings, retirer les batardeaux, organiser la collecte des déchets...

Ensuite, il s'agit de dresser l'inventaire des désordres constatés : sur le territoire de la Communauté de communes Loire Layon Aubance, les crues ont dégradé 60 km de chemins et chaussées, 105 m de murs et 3000 m³ de talus. Ces dégâts représentent un budget global d'environ 600 000 € de travaux. Les chantiers ont été programmés sur l'été, et des échanges sont engagés avec l'État pour obtenir des fonds d'accompagnement.

Des études sont également menées avec l'EPL pour compléter le diagnostic sur l'état des digues des vals de Saint-Georges-sur-Loire, du Petit Louet et des levées de l'île de Chalennes, et pour ajuster si nécessaire, les travaux de confortement prévus à l'horizon 2027.

Enfin, la Communauté de communes a anticipé les risques de désordres sur les réseaux d'assainissement, en cartographiant l'ensemble des réseaux qui ont été inondés et en organisant une surveillance continue.

Les services intercommunaux s'organisent désormais pour reprendre leurs activités courantes tout en intégrant le programme de travaux supplémentaires.

LES REPAIR CAFÉS, POUR CONJUGUER ÉCONOMIE CIRCULAIRE ET LIEN SOCIAL

Concept écologique et social né à Amsterdam en 2009, le repair café est un lieu où des personnes peuvent se retrouver régulièrement pour réparer leurs objets défectueux (jouets, vêtements, petit électroménager, vélos...) avec l'aide de volontaires compétents.

Dans une ambiance conviviale et chaleureuse, les participants de tous âges apprennent à effectuer de petits bricolages, comprennent le fonctionnement des appareils et peuvent remettre leur matériel en état à moindre coût. Ainsi, le repair café concilie une démarche d'économie circulaire avec la création de lien social et intergénérationnel.

Porté par un succès croissant, ce mouvement vertueux s'est diffusé rapidement dans de nombreux pays, dont la France.

En Loire Layon Aubance, trois communes hébergent des repair cafés animés par leur centre socioculturel et des habitants bénévoles : n'hésitez pas à y participer !

REPAIR CAFÉ ITINÉRANT BRISSAC LOIRE AUBANCE

Centre socioculturel Enjeu

Le 1^{er} samedi du mois | 9h30-12h
De septembre à juillet | 02 41 79 24 86

Pour couvrir le territoire étendu de Brissac-Loire-Aubance, ce repair café fonctionne depuis deux ans en itinérance, chaque mois dans une commune différente. Tous les habitants peuvent bien sûr venir !

Le calendrier complet et les sites concernés sont disponibles sur le site de l'association



[www.associationenjeu.fr/
atelier-coup2-mains](http://www.associationenjeu.fr/atelier-coup2-mains)



[www.associationenjeu.fr/
itinerance-2026-atelier-repair-
-cafe-coup2-mains/](http://www.associationenjeu.fr/itinerance-2026-atelier-repair-cafe-coup2-mains/)



REPAIR CAFÉ BELLEVIGNE-EN-LAYON



Thouarcé

Centre socioculturel des Coteaux
du Layon | Salle des Douves

Le 3^{ème} samedi matin du mois
9h-11h30

De septembre à juin | 02 41 54 06 44

[https://coteauxdulayon.centres-sociaux.fr/
repair-cafe-et-si-au-lieu-de-jeter-on-reparait](https://coteauxdulayon.centres-sociaux.fr/repair-cafe-et-si-au-lieu-de-jeter-on-reparait)

- De plus, la commune de **Champ-sur-Layon** a mis un vaste hangar à la disposition du centre socioculturel. Aménagé en repair café, il est destiné aux habitants et associations porteurs de projets individuels ou collectifs de bricolage.

Pour en profiter, c'est très simple. Contactez le Centre socioculturel des Coteaux du Layon | 02 41 54 06 44

REPAIR CAFÉ ST-GEORGES-SUR-LOIRE



Centre Social l'Atelier

5 rue de Savennières
Le 1^{er} samedi du mois | 9h-12h
De septembre à juin | 02 41 39 17 11

<https://latelier.centres-sociaux.fr/le-repair-cafe>

('Agenda) !



EXPOSITION - Collection du FRAC

Un monde à portée de main

Installation/Peinture

Jusqu'au 27 septembre

Village d'artistes à Rablay-sur-Layon
villageartistesrablay.com - 02 41 78 61 32

ATELIERS BIEN-ÊTRE ET RELAXATION POUR LES AIDANTS

Animés par **Christelle Horreau**

7 juillet, 25 août, 1^{er} septembre et

13 octobre de 14h30 à 16h à Brissac-Quincé

Inscriptions auprès de la Buiss'aidance :
02 41 79 19 96

LES RENDEZ-VOUS DES AIDANTS

Animés par **Françoise Roy**, professionnelle
de l'accompagnement et de l'écoute

10 juillet et 11 septembre de 14h30 à 16h30
à Chalonnes s/Loire

8 septembre de 14h30 à 16h30

à Brissac-Quincé

Inscriptions auprès du CLIC : 02 41 80 68 13

LE CAFÉ DES PROCHES

Animé par **Océane Frémondrière**,
psychologue 21 juillet et 22 septembre
de 14h30 à 16h30 à Thouarcé

Inscriptions auprès de la Buiss'aidance :
02 41 79 19 96

SPECTACLES PROGRAMMÉS DANS LE CADRE DE L'INAUGURATION DU FIL ARTISTIQUE PAYSAGER LOIRE LAYON AUBANCE :



LA GRANDE TABLÉE

Théâtre de rue - Cie Opus

19 septembre à 20h, parking de la piscine

Calonna à Chalonnes-sur-Loire

20 septembre à 16h, parking de l'église

à St Rémy-la-Varenne, Brissac Loire Aubance



LES TERRES CRÉATIVES

Marché des potiers 22 et 23 août

Village d'artistes à Rablay-sur-Layon
villageartistesrablay.com - 02 41 78 61 32

INTELLIGENCE ARTIFICIELLE : COMMENT ÇA FONCTIONNE ?

Animée par **Audric Gueidan**, explorateur et

vulgarisateur de l'IA le 15 septembre à 19h

salle La Gabarre dans Le Ponton,

15 rue de Landeronde, La Possonnière
villageartistesrablay.com

02 41 78 61 32- Plus d'infos en page 5

ATELIERS RELAXOLOGIE ET ACCOMPAGNEMENT DES AIDANTS

Animés par **Lisa Forestier**

10 et 24 septembre,

1^{er} et 15 octobre de 15h à 17h à Mozé s/Louet

Inscriptions auprès du CLIC : 02 41 80 68 13

MON CÔTÉ MONK

Récit musical - Cie Ostéorock

2 octobre à 20h30, salle du Ponton,

La Possonnière

Infos et résa : villages-en-scene.fr - 02 41 78 26 21



EXPOSITION DE MYRTILLE BOUVRET

Reste l'Impermanence Installation/Dessin

À partir du 2 octobre

Village d'artistes à Rablay-sur-Layon

villageartistesrablay.com - 02 41 78 61 32

VISITES DE FERMES ET DÉGUSTATIONS

Du 21 au 25 septembre

Programme fin août sur :

www.loire-layon-aubance.fr

LES PROS DE LA RÉPARATION ET DU RÉEMPLOI

16 et 17 octobre

À l'écocyclerie, rue Léard à Thouarcé

Programme en septembre sur :

www.loire-layon-aubance.fr



FYRS + GRISE CORNAC

Concerts pop

16 octobre à 20h30, Pôle culturel DE Faye

d'Anjou, Bellevigne-en-Layon

Infos et résa : villages-en-scene.fr - 02 41 78 26 21



DÉCOUVREZ LES RENDEZ-VOUS CULTURELS PROPOSÉS DANS VOS BIBLIOTHÈQUES

D'octobre 2026 à juin 2027

À partir de septembre sur notre site :

www.loire-layon-aubance.fr,

rubrique SORTIR & DÉCOUVRIR >

Culture > Réseau des bibliothèques



Dans VOS yeux!

Pour continuer à vous informer sur les actions que nous menons suivez nous sur

www.loire-layon-aubance.fr

et sur les réseaux



L'artiste Cécile Aurégan devant son œuvre.

Cette fresque participative a été réalisée avec les habitants dans le cadre du Contrat Local d'Education Artistique (CLEA).
À découvrir à la médiathèque LaLuMé à Saint-Georges-sur-Loire. Une seconde fresque a été réalisée à l'école de Saint-Aubin-de-Luigné avec les élèves.



VOS SERVICES EN UN CLIN D'OEIL

SIÈGE SOCIAL

1 rue Adrien Meslier
49170 Saint-Georges-sur-Loire Cedex
02 41 74 93 74
contact@loirelayonaubance.fr
www.loire-layon-aubance.fr



Loire Layon Aubance

OUVERTURE

le lundi au jeudi de 9h à 12h31 et de 13h31 à 17h
le Vendredi de 9h à 12h31

(les services sont joignables par téléphone et mail l'après-midi)

ACCUEILS DES SERVICES DECENTRALISÉS

> **Services à la population** : Bellevigne-en-Layon
2 rue Jacques du Bellay / Thouarcé
02 41 54 02 68 – accueil.ddev@loirelayonaubance.fr

> **Services techniques** : Les Garennes-sur-Loire
Parc d'activités de Lanserre
15 rue de la Fuye / Juigné-sur-Loire
02 41 57 64 60 – accueil.dst@loirelayonaubance.fr

> **Assainissement** : Brissac Loire Aubance
217 chemin de la Gonorderie / Brissac-Quincé
02 41 44 64 95 – assainissement@loirelayonaubance.fr